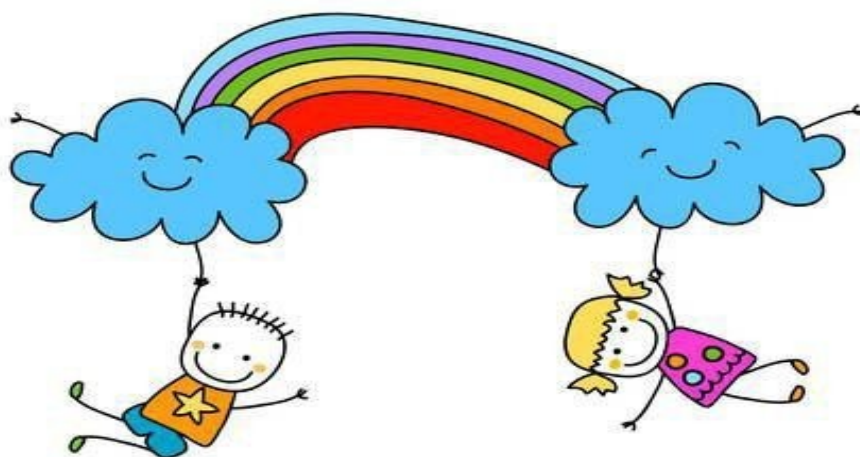


ŠKOLNÍ VZDĚLÁVACÍ PROGRAM PRO  
PŘEDŠKOLNÍ VZDĚLÁVÁNÍ



**„Studánky poznávání“**

Mateřská škola Lukavice

**Platnost: od 1.9.2024**

# **OBSAH**

## **1. Identifikační údaje**

## **2. Charakteristika školy**

## **3. Podmínky vzdělávání**

3.1 Věcné podmínky

3.2 Životospráva

3.3 Psychosociální podmínky

3.4 Organizace vzdělávání

3.4.1 Režim dne

3.4.2 Provozní doba mateřské školy

3.4.3 Uzavření mateřské školy v době hlavních a vedlejších prázdnin

3.5 Řízení mateřské školy

3.6 Personální a pedagogické zajištění

3.7 Spoluúčast rodičů

3.8 Podmínky pro vzdělávání dětí se speciálními vzdělávacími potřebami

3.9 Podmínky vzdělávání dětí nadaných

3.10 Podmínky pro vzdělávání dětí od dvou do tří let

3.11 Podmínky pro vzdělávání pro děti s odlišným mateřským jazykem

## **4. Organizace vzdělávání**

4.1 Charakteristika tříd

4.2 Přijímání dětí

## **5. Charakteristika vzdělávacího programu**

5.1 Hlavní myšlenky programu – filozofie školy

5.2 Cíle vzdělávacího programu

5.3 Metody a formy vzdělávání

## **6. Vzdělávací obsah**

6.1 Barevný podzim

6.2 Kouzlo zimy

6.3 Jarní probuzení

6.4 Léto

## **7. Evaluační systém**

# 1. IDENTIFIKAČNÍ ÚDAJE O MATEŘSKÉ ŠKOLE

Název školy: ZŠ a MŠ Lukavice, okr. Rychnov nad Kněžnou

Zřizovatel: Obec Lukavice

Adresa: Lukavice 43, Lukavice 516 03

IČO: 70979669

Telefon: 720 970 954, 494 542 126

E-mail: materinkalukavice@seznam.cz

[www.skola-lukavice-e](http://www.skola-lukavice-e)

Ředitelka školy( statutární orgán): Mgr. Alena Kroužková

Číslo jednací: 124/2024

Provoz mateřské školy: 6.15 – 16.15 hod.

Kapacita mateřské školy: 28

Kolektiv mateřské školy:

Mgr. Alena Kroužková – ředitelka ZŠ a MŠ

Jaroslava Šťovíčková – učitelka MŠ

Soňa Rolečková – učitelka MŠ

Bc. Petra Jedlinská – asistentka pedagoga

Petra Kinzelová – vedoucí školní jídelny

Soňa Šabatová - kuchařka

Lenka Jirušková – školnice

Jana Lukavská - uklízečka

Název programu:

**Studánky poznávání**

Zpracovatel: Jaroslava Šťovíčková

Soňa Rolečková

Projednáno: 29.8.2024

2. CHARAKTERISTIKA ŠKOLY

-  
Mateřská škola Lukavice je jednotřídní MŠ s kapacitou 28 dětí a je součástí ZŠ. Nachází se ve střední části obce Lukavice. V blízkosti se nachází autobusová zastávka, obchod, pošta a OÚ. V MŠ jsou 2 pedagogičtí pracovníci, 1 asistentka pedagoga, 2 kuchařky, školnice, uklízečka. MŠ je umístěna v přízemí budovy školy. Prostory MŠ tvoří: šatna, třída, herna, která slouží i k odpočinku po obědě, umývárna se sociálním zařízením, tělocvična, která je společná se ZŠ. Ve šk. roce 2015/2016 proběhla rekonstrukce hery a obnovení nového nábytku a vybavení. Třída slouží zároveň ke stravování. Kuchyň se nachází v přízemí budovy. Vybavení, hračky, pomůcky jsou průběžně obnovovány a modernizovány. Součástí areálu jsou 2 zahrady, které jsou využívány k pobytu venku. Jedna zahrada je vybavena herními prvky, pískovištěm, domečky a průlezkami. Druhá zahrada s altánem slouží k relaxaci a odpočinku. MŠ spolupracuje se ZŠ, pořádá různé mimoškolní akce s účastí rodičů a veřejnosti. Například Veselé odpoledne, besídky, jarmarky, Masopust, vynášení Morany, Zahradní slavnost. Ve spolupráci se ZŠ vydává 2x ročně školní časopis DRÁČEK. Pro zvyšování estetičnosti mateřské školy dáváme dětem dostatečný prostor k realizaci svých představ a nápadů, využíváme i výsledků výchovně vzdělávacích činností k výzdobě společného prostředí a prezentaci dětských výtvorů.

### **3. PODMÍNKY VZDĚLÁVÁNÍ**

#### **3.1 VĚCNÉ PODMÍNKY**

Prostory mateřské školy se nacházejí v přízemí budovy a nabízejí – šatnu, hernu(ložnici), třídu(jídelnu), šatnu a sociální zařízení pro personál, umývárnu se sociálním zařízením pro děti, kuchyň, malou tělocvičnu.

Třída slouží ke stolování, k řízeným i spontánním aktivitám. Je vybavena dětskými stolečky a židličkami různých velikostí, tak, aby vyhovovala vhodnému sezení všech dětí. Ve třídě se nachází psací stůl, židle, notebook, mobilní telefon a tiskárna pro zázemí pedagogů.

Umývárna prošla celkovou rekonstrukcí. Nachází se zde sprchový kout, 7 x malé umyvadlo, 7x malý záchod. Každé dítě má vlastní věšák na ručník, kelímek na kartáček a dle potřeby svůj vlastní označený hřeben. Matrace, ložní prádlo a pyžama dětí jsou uložena samostatně, odděleně od hracích prostorů. Každý den se rozkládají a opět ukládají.

Interiér mateřské školy je postupně a účelně obnovován a modernizován.

#### **3.2 ŽIVOTOSPRAVA**

Dětem je poskytována plnohodnotná a vyvážená strava odpovídající platným normám a předpisům. Je zachována vhodná skladba jídelníčku, dodržována zdravá technologie přípravy pokrmů a nápojů. Děti vedeme k samostatnosti adekvátně jejich věku. Malé děti jsou obslouženy, jídlo jim je donášeno (vedeme je i přesto k samostatnosti), odnáší si však samy. Starší děti vedeme k samostatnému nalévání nápojů a sebeobsluže-obslouží se sami, nachystají příbory, lžice, nádobí. Vše s důrazem na bezpečnost a hygienu. Vedeme děti také ke kultuře stolování. Děti se učí zacházet s příborem. Polévku nalévá učitelka. O druhý chod se starají děti. Nejmladší děti jí pouze lžící. Respektujeme potřeby dětí, děti do jídla v žádném případě nenutíme, snažíme se je však motivovat, aby jídlo alespoň ochutnaly. Respektujeme domluvu mezi školkou a rodiči, o případných návycích v jídle. Pitný režim je zajištěn v průběhu celého dne. K dispozici je slazený čaj nebo voda. Děti si samostatně (nejmladší s dopomocí)

nalévají nápoje do plastových hrnečků, které jsou označeny jejich značkou. Nápoje jsou průběžně připravovány a doplňovány tak, aby byla zajištěna jejich čerstvost. Hrníčky jsou pravidelně umývány. V mateřské škole je nastaven pravidelný čas stravování. V případě potřeby (návštěva akcí, divadlo v MŠ, akce školy, školní výlety apod.) je však možné ho přizpůsobit dle dané situace. Při změnách režimu dne vždy respektujeme potřeby dětí.

Pobyt venku je zařazován každodenně v dopoledních hodinách, v případě příznivého počasí také v odpoledních hodinách. Při nepříznivých podmínkách počasí (silný vítr, déšť, silný mráz, smogová situace apod.) je pobyt venku zkracován, případně nahrazován činnostmi a hrami ve třídě MŠ nebo tělocvičně. Vhodnost počasí vyhodnocuje učitelka.

Denní aktivity jsou zařazovány tak, aby dětem poskytovaly dostatek volného pohybu na školní zahradě i v MŠ. Zároveň je respektována individuální potřeba aktivity a potřeba odpočinku jednotlivých dětí. Po obědě je vždy zařazován polední odpočinek, při kterém jsou předčítány pohádky, poslech relaxační hudby, pohádka na CD. Odpočinek je vhodný i pro předškolní děti ve věku pěti let.

### **3.3 PSYCHOSOCIÁLNÍ PODMÍNKY**

Volnost a svoboda dětí je vyvážena nezbytnou mírou omezení. Na začátku každého školního roku vytváříme společně s dětmi vlastní pravidla chování tak, aby se všichni cítili dobře. Převažuje pozitivní hodnocení, pochvaly, vzájemná pomoc a podpora. Pedagogové se věnují vztahům ve třídě a ovlivňují vztahy prosociálním směrem (prevence šikany a patologických jevů u dětí).

Všichni naši pracovníci se svým chováním podílí na vytvoření příznivého klima a prostředí bez spěchu a shonu, vyhýbají se negativním slovním komentářům – dospělí jsou dětem příkladem a správným vzorem. Podporují je v samostatnosti a sebeobsluze. Jsou respektovány potřeby dětí.

Všechny děti v mateřské škole mají stejná práva, povinnosti a možnosti. Nikdo není znevýhodňován nebo zvýhodňován!

### **3.4 - ORGANIZACE VZDĚLÁVÁNÍ**

### **3.4.1 – REŽIM DNE**

- 6.15 - 8.45 - příchod dětí, ranní hry dle volby a přání dětí  
- pohybové aktivity, smyslové a psychomotorické hry, relaxační chvílky  
- didakticky cílené činnosti, spontánní a záměrné učení
- 8.45 - 9.15 - hygiena, přesnídávka
- 9.15 - 11.30 - dokončení činností, individuální činnosti, příprava na pobyt venku, pobyt venku
- 11.30 - 12.15 - příprava na oběd, hygiena, oběd
- 12.15 - 14.00 - hygiena, odpočinek, klid na lůžku, četba a poslech pohádky  
- náhradní aktivity pro děti, které nemají potřebu spánku
- 14.00 -14.30 - příprava na svačinu, hygiena, svačina
- 14.30 -16.15 - odpolední zájmové činnosti dětí dle plánu ŠVP, dle počasí pobyt na školní zahradě, odchod dětí

**Jednotlivé činnosti a časy se mohou dle vzdělávací nabídky a dané situace, zájmu a potřeb dětí v průběhu dne měnit.**

### **3.4.2. PROVOZNÍ DOBA MŠ**

Mateřská škola je s celodenní péčí, s provozem od 6.15 do 16.15 h. Budovu mateřské školy otevírá učitelka. Po obědě odcházejí některé děti domů. Ostatním dětem je vytvořeno, klidné prostředí pro odpočinek na lehátku. Děti v žádném případě nenutíme ke spánku. Respektujeme individuální potřeby dětí, avšak také víme, že z psychologického hlediska by každé dítě mělo mít prostor a čas k odpočinku po obědě pro zdravý psychosociální rozvoj. V odpoledních hodinách se děti věnují volným hrám, cíleným aktivitám a individuálním činnostem. V případě příznivého počasí jsou všechny aktivity přesunuty na školní zahradu.

### **3.4.3 UZAVŘENÍ MATEŘSKÉ ŠKOLY V DOBĚ HLAVNÍCH A VEDLEJŠÍCH PRÁZDIN**

O hlavních prázdninách je mateřská škola uzavřena po dobu pěti týdnů. Rodiče mají v tuto dobu možnost umístit dle zájmu své dítě v některé školce v okolí. V době uzavření probíhají v MŠ opravy, údržba a čerpání řádné dovolené zaměstnanců školy. Rodiče jsou vždy včas informováni. V době vedlejších prázdnin je provoz školy přizpůsoben počtu dětí. Provoz MŠ je přerušena zpravidla v období vánočních svátků v délce shodné se základní školou.

Čerpání řádné dovolené všech zaměstnanců se uskutečňuje průběžně s ohledem na snížený počet dětí (vedlejší prázdniny).

### **3.5 ŘÍZENÍ MATEŘSKÉ ŠKOLY**

Povinnosti, pravomoci a úkoly všech zaměstnanců jsou jasně vymezeny školním řádem, vnitřními směrnicemi a náplní práce každého zaměstnance. Všichni zaměstnanci jsou o dění ve škole vždy včas informováni. Pedagogické a provozní porady jsou svolávány dle potřeby.

Ředitelka školy klade důraz na týmovou práci, vzájemnou spolupráci, respektování profesních odlišností a vytváření prostředí důvěry a podpory. Názory a myšlenky všech zaměstnanců jsou přijímány, všichni zaměstnanci se podílí na dění v mateřské škole. Ředitelka školy průběžně vyhodnocuje práci všech zaměstnanců, pozitivně hodnotí jednotlivé dílčí úspěchy a tím motivuje ke kvalitě vykonávané práce. Na spolupráci s rodiči se podílí celý kolektiv MŠ, jednotlivci větší či menší měrou, dle záměru plánovaných akcí. Mateřská škola spolupracuje se základní školou, zřizovatelem a dalšími orgány státní správy a samosprávy. V případě potřeby spolupracuje také se školskými poradenskými zařízeními, pedagogicko-psychologickou poradnou, speciálním pedagogickým centrem a klinickou logopedkou.

### **3.6 PERSONÁLNÍ A PEDAGOGICKÉ ZAJIŠTĚNÍ**

Pracovní kolektiv mateřské školy tvoří 2 kvalifikované učitelky, 1 asistentka pedagoga, kuchařka, vedoucí školní jídelny, uklízečka a školnice (společná pro ZŠ). Mateřská škola je sloučená se ZŠ, ředitelkou je ředitelka ZŠ a MŠ Lukavice.

V případě podezření, že dítě potřebuje specializovanou péči (logopedie, speciální vzdělávací potřeby apod.), jsou rodičům předány kontakty na specializované odborníky. Pedagogové jsou průběžně vzděláváni v rámci DVPP. Zaměstnanci školy jednájí, chovají se a pracují profesionálním způsobem v souladu se společenskými pravidly a pedagogickými a metodickými zásadami výchovy a vzdělávání

dětí předškolního věku. Všichni zaměstnanci se chovají a jednají v souladu s etickým kodexem platným po celou dobu trvání pracovního poměru.

### **3.7 SPOLUÚČAST RODIČŮ**

Při vytváření vztahů mezi rodiči a zaměstnanci školy si zakládáme především na vzájemné důvěře, otevřenosti, vstřícnosti, porozumění, respektu a ochotě spolupracovat. Stejně jako dítě, i rodič potřebuje získat důvěru k celému kolektivu mateřské školy. Pravidelné předávání základních informací o dítěti, jeho zdravotním stavu, chování apod. je nezbytné a samozřejmé. Pedagogové chrání soukromí rodiny a jsou diskrétní (informace o rodině a dětech jsou důvěrné, pracují s nimi pouze učitelky ve třídě, asistentka, případně ředitelka školy). Všichni zaměstnanci školy jednají s rodiči ohleduplně a taktně. Mateřská škola podporuje rodinnou výchovu a pomáhá rodičům v péči o dítě.

Rodiče jsou pravidelně a informováni o všem, co se v mateřské škole děje, prostřednictvím webových stránek, informační tabuli na dveřích do třídy MŠ. Předávání informací probíhá na třídních schůzkách, setkáních s rodiči a prostřednictvím krátkých, důvěrných rozhovorů při předávání dětí. Nabízíme možnost předem domluvené konzultační schůzky. Pedagogové informují rodiče průběžně o individuálních pokrocích jejich dítěte. V případě potřeby nabízíme rodičům spolupráci s odborníky ze školských poradenských zařízení i klinickými logopedy.

Pravidelně pořádáme akce pro rodiče a děti jako jsou „Veselé odpoledne“, „Besídky a jarmarky“, „Zahradní slavnost“, „Masopust“, „Vynášení Morany“, „Dílničky“ a mnohé další. Výtvořky ve všech prostorech MŠ jsou výstupem výchovně-vzdělávacího procesu předškolního vzdělávání.

### **3.8 PODMÍNKY PRO VZDĚLÁVÁNÍ DĚTÍ SE SPECIÁLNÍMI VZDĚLÁVACÍMI POTŘEBAMI**

Dítětem se speciálními vzdělávacími potřebami je dle školského zákona dítě, které k naplnění svých vzdělávacích možností, k uplatnění nebo uvítání svých práv na rovnoprávném základě s ostatními potřebuje poskytnutí podpůrných opatření. Podpůrnými opatřeními se rozumí nezbytné úpravy ve vzdělávání a školských službách odpovídající zdravotnímu stavu, kulturnímu prostředí nebo jiným životním podmínkám dítěte.

Jedná se tedy o děti se speciálními vzdělávacími potřebami, děti nadané a také o děti ze sociálně znevýhodněného prostředí a z odlišného jazykového prostředí.

V naší mateřské škole se snažíme o uspokojení základních i speciálních potřeb všech dětí, o vytvoření optimálních podmínek k rozvoji jejich osobnosti, k učení i ke komunikaci a dosažení co největší samostatnosti. Ke všem dětem přistupujeme individuálně, zohledňujeme jejich pracovní tempo a přizpůsobujeme pedagogické metody.

Pokud pedagog zjistí, že by některé z dětí mohlo mít speciální vzdělávací potřeby, vypracuje ve spolupráci s rodiči plán pedagogické podpory (PLPP). Po uplynutí doby jeho realizace, vyhodnotí společně s rodiči jeho přínos a v případě potřeby doporučí odborné vyšetření. U dětí s přiznanými podpůrnými opatřeními postupuje škola dle doporučení školského poradenského zařízení (vytváří



individuální vzdělávací plán, zajišťuje materiální i personální podmínky vzdělávání, přizpůsobuje metody vzdělávání apod.) S těmito postupy jsou seznámeni všichni zaměstnanci, kteří s dítětem pracují. Při vzdělávání dětí se speciálními vzdělávacími potřebami spolupracují pedagogové se školským poradenským zařízením a dalšími odborníky. Nedílnou součástí je také spolupráce s rodiči dítěte, ale také rodiči ostatních dětí z dané třídy

### **3.9 PODMÍNKY VZDĚLÁVÁNÍ DĚTÍ NADANÝCH**

Za nadané dítě se dle vyhlášky č. 27/2016 Sb. považuje především dítě, které při adekvátní podpoře vykazuje ve srovnání s vrstevníky vysokou úroveň v jedné či více oblastech rozumových schopností, v pohybových, manuálních, uměleckých nebo sociálních dovednostech. Nadaným dětem je třeba zajistit co nejlepší péči odpovídající jejich předpokladům a nárokům. Sledujeme tvořivost dítěte, míru potřeby spánku, která je u nadaných dětí nižší, vysokou úroveň aktivity, schopnost soustředit se velmi dobře, po dlouhou dobu i na několik věcí současně, zvýšená reakce na vnější podněty, velká potřeba přísunu nových podnětů, neobvyklá paměť, velká rychlost učení, rychlý rozvoj řeči, časný zájem o písmena, čísla a jiné znaky a všeobecná zvědavost. Vždy máme na paměti, že žádné dvě děti nejsou stejné a nelze je popsat pouze souborem určitých projevů. Nadané dítě nemusí být úspěšné ve všech vzdělávacích oblastech, jeho schopnosti mohou být nerovnoměrně rozloženy i rozvinuty, a to až do té míry, že může v jistých oblastech podávat i průměrné, či podprůměrné výkony. Také to nejsou vždy děti bezproblémové, mohou být i sociálně nekonformní i nepřizpůsobivé. Dítě s mimořádným nadáním rozvíjíme po všech stránkách. Při identifikaci vysoce nadaného dítěte informuje pedagog ředitelku školy, která dále spolupracuje s rodiči a školským poradenským zařízením. Pedagogové pak dále pracují s dítětem v souladu s doporučením školského poradenského zařízení.

### **3.10 PODMÍNKY PRO VZDĚLÁVÁNÍ DĚTÍ OD DVOU DO TŘÍ LET**

Děti mladší tří let jsou do mateřské školy přijímány na základě rozhodnutí ředitelky školy po splnění kritérií a zákonných podmínek přijetí dítěte do MŠ a určitých podmínek týkajících se připravenosti a zralosti dítěte pro vstup do mateřské školy.

Dítě by mělo být bez plen, umět si říct, když potřebuje na toaletu. Dále by mělo zvládat základní sebeobsluhu (oblékání a svlékání základních částí oblečení, zouvání a nazouvání bot, pití z hrníčku, jíst lžící, smrkání).

Hlavním cílem je pomoci dětem odpoutat se od rodičů, adaptovat se na prostředí a režim mateřské školy, začlenit se do kolektivu vrstevníků, osvojit si základní sebeobslužné a hygienické návyky a získávání samostatnosti.

Režim dne a plánované aktivity jsou přizpůsobovány individuálním potřebám aktivních činností a odpočinku dětí. Paní učitelky k dětem přistupují s citem a trpělivě a zaměřují se především na učení prožitkem. Dávají dětem dostatečný prostor pro spontánní hru, odpočinek a vytváří podmínky pro celkový rozvoj jejich osobnosti.

Hračky a vybavení třídy, které je pro děti mladší tří let vhodné a bezpečné, průběžně doplňujeme v závislosti na finančních možnostech mateřské školy.

### **3.11. PODMÍNKY PRO VZDĚLÁVÁNÍ DĚTÍ S ODLIŠNÝM MATEŘSKÝM JAZYKEM**

Dětem cizinců a dětem, které pocházejí z jiného jazykového a kulturního prostředí je v MŠ poskytována jazyková podpora, jak při aktivitách celé skupiny, tak individuálně. Pedagogové cíleně podporují osvojování českého jazyka, uzpůsobují tomu didaktické postupy, volí vhodné, názorné, zážitkové metody, využívají obrázky a gesta. Podpurným materiálem při vzdělávání dětí s nedostatečnou znalostí českého jazyka využívají pedagogové Kurikulum češtiny jako druhého jazyka pro povinné předškolní vzdělávání. Pokud je v MŠ 4 a více cizinců v povinném předškolním vzdělávání, probíhá jazyková příprava skupinově, např. v době odpočinku. Vzdělávání mohou podpořit i děti (NE cizinci) s povinnou předškolní docházkou. Vhodným přístupem pedagogové pomáhají naplňovat jazykové a sociokulturní kompetence a zajišťují plynulý přechod do základního vzdělávání.

## **4. ORGANIZACE VZDĚLÁVÁNÍ**

### **4.1 CHARAKTERISTIKA TŘÍDY**

Souběžné působení dvou učitelů ve třídě je zajišťováno v rámci provozních možností školy v době pobytu venku, oběda a ukládání k polednímu odpočinku. V dopoledních hodinách je přítomna asistentka pedagoga, pro potřeby především mladších dětí.

Vzdělávání dětí probíhá v denním režimu, který je dostatečně flexibilní, reaguje na individuální možnosti a potřeby dětí a potřeby mateřské školy.

Děti ve třídě mateřské školy nacházejí potřebné zázemí, bezpečí, klid i soukromí. Pedagogové se plně věnují dětem a jejich vzdělávání. Poměr spontánních a řízených aktivit je v denním programu mateřské školy vyvážený, a to včetně aktivit, které mateřská škola organizuje nad rámec běžného programu. Dětem je poskytován dostatečný prostor pro volnou hru, námětové i tvořivé činnosti, práci s knihami apod.

Vzdělávání se uskutečňuje ve všech činnostech a situacích během celého pobytu dětí v mateřské škole. Učení je založeno na aktivní účasti dětí, na jejich vnímání a prožívání.

Při plánování činností vychází pedagog z potřeb a zájmů dětí, přihlíží k jejich individuálním vzdělávacím potřebám. Podněcuje děti k samostatnosti, vlastní aktivitě. Děti mají možnost se v případě potřeby nezúčastňovat daných aktivit. Děti do ničeho nenutíme, činnosti jim nabízíme. Podporujeme osobnostní a sociální rozvoj dětí, jejich sebedůvěru, sebeúctu a vzájemné respektování. Jsou vytvářeny podmínky pro skupinovou a individuální činnost.

### **4.2 PŘIJÍMÁNÍ DĚTÍ**

**Předškolní vzdělávání se organizuje pro děti ve věku zpravidla od 3 do 6 let. Dítě mladší 3 let nemá na přijetí do mateřské školy právní nárok. (§ 34 odst. 1 zákona 561/2004).**

Předškolní vzdělávání je povinné pro děti, které dosáhly od počátku školního roku, který následuje po dni, kdy dítě dosáhlo pátého roku věku (§ 34 odst. 1 zákona 561/2004).

Přijímání dětí do mateřské školy se provádí formou zápisu k předškolnímu vzdělávání. Termín a místo zápisu stanoví ředitel mateřské školy po dohodě se zřizovatelem *od 2. května do 16. května* a zveřejní jej způsobem v místě obvyklém (na webových stránkách mateřské školy, na vstupních dveřích a na informační vývěsce obce) (§ 34 odst. 2 zákona 561/2004).

### **Ředitelka rozhoduje o přijetí dítěte k předškolnímu vzdělávání na základě dále uvedených stanovených kritérií:**

- O přijetí dítěte do MŠ rozhoduje ředitel školy.
- Ředitel školy stanovuje po dohodě se zřizovatelem termín, místo a dobu zápisu do MŠ. Škola toto zveřejní na místě k tomu obvyklém.
- Do Mateřské školy se přednostně zařazují děti, které mají trvalé bydliště v Lukavici.
- K předškolnímu vzdělávání se přednostně přijímají děti v posledním roce před zahájením povinné školní docházky.
- Dítě může být přijato k předškolnímu vzdělávání i v průběhu školního roku.

Po vyrozumění ředitelkou školy se zákonní zástupci přijatých dětí dostaví do MŠ, kde si vyzvednou další dokumenty k vyplnění a dostanou informace o nástupu dítěte do MŠ.

### **Důvody k ukončení docházky do MŠ**

Ředitel MŠ může po předchozím upozornění písemně oznámeném zákonnému zástupci dítěte rozhodnout o ukončení předškolního vzdělávání, jestliže:

- se dítě bez omluvy zákonného zástupce nepřetržitě neúčastní předškolního vzdělávání po dobu delší než dva týdny
- zákonný zástupce závažným způsobem opakovaně narušuje provoz mateřské školy
- ukončení doporučí v průběhu zkušebního pobytu dítěte lékař nebo školské poradenské zařízení
- zákonný zástupce opakovaně neuhradí stravné za příslušné měsíce

Ukončení předškolního vzdělávání ze strany ředitele MŠ je vážným zásahem do práv dítěte i jeho zástupce, a proto je upraveno zákonem. Vlastnímu rozhodnutí musí předcházet písemné upozornění.

## **5. CHARAKTERISTIKA VZDĚLÁVACÍHO PROGRAMU**

Školní vzdělávací program „**Studánky poznávání**“ je otevřený dokument s možností různých dodatečných úprav a vkládáním příloh. Tematické celky jsou variabilní, pedagogové mohou kdykoliv reagovat na konkrétní situace a zájmy dětí, vytvořit nové téma, cíle napříč integrovanými bloky a vracet se k nesplněným cílům.

Program „**Studánky poznávání**“ jak již z názvu plyne klade hlavní důraz na poznávání, samostatnost, na prožitek ze hry a všech běžných činností, které během dne probíhají. Vycházíme z otázky, co bude člověk potřebovat, aby dokázal rozumět sobě a současnému světu. Být otevřený pro změny, pružně myslet, tvořivě jednat s vědomím, že vše má svůj smysl. Vyjádření vlastního názoru a svých potřeb je

jeden z hlavních cílů, které si klademe. Volba témat a činností probíhá v závislosti na změnách v přírodě, typických svátcích a symbolech jednotlivých ročních období. Naším cílem je rozvíjet u dětí kompetence, které jsou důležité pro jejich další vzdělávání, jejich schopnosti a dovednosti a podporovat je v získávání nových vědomostí. Rozvíjíme osobní pohodu a spokojenost dětí, podporujeme jejich tělesný rozvoj a zdraví. Vytváříme u dětí základy hodnot, na kterých je založena naše společnost, rozvíjíme jejich schopnost komunikovat, spolupracovat, spolupodílet se na činnostech a rozhodnutích. Vytváříme podmínky a příležitosti k rozvoji sebevědomí a získávání zdravé sebedůvěry. Vedeme děti k poznání, že mají možnost svou životní situaci ovlivňovat a svobodně jednat, avšak zdůrazňujeme, že za to, jak se rozhodne a co udělá, následně odpovídá.

## **5.1 HLAVNÍ MYŠLENKY PROGRAMU – FILOZOFIE ŠKOLY**

Naším záměrem je vytvoření takového prostředí, ve kterém budou děti prožívat citovou, fyzickou i sociální pohodu. Dětem chceme nabízet přiměřené činnosti a aktivity, které odpovídají individuálním možnostem každého dítěte.

Celý ŠVP orientujeme tak, abychom u dětí podpořily snahu tvořit, experimentovat, přemýšlet a poznávat, pochopit svět kolem sebe a některé vztahy a souvislosti. Naším cílem je dovést dítě na konci svého předškolního období k tomu, aby v rozsahu svých osobních předpokladů získalo věku přiměřenou fyzickou, psychickou a sociální samostatnost a základy kompetencí k využívání získaných poznatků a postojů důležitých pro jeho další rozvoj a učení, pro život a vzdělávání.

Velký důraz klademe na utváření kamarádství, tolerance a úcty k vrstevníkům i dospělým. Vedeme děti k pomoci druhým a rovnému přístupu. Velmi důležitá je pro nás spolupráce s rodinou.

Naším hlavním cílem je, aby se děti v prostředí školky cítily spokojeně, přirozeně a komfortně. Samozřejmě nemůžeme nahradit domácí prostředí, ale snažíme se mu co nejvíce připodobnit. Společně prožíváme radosti i nezdary. Stanovujeme pravidla, která všichni dodržujeme a respektujeme.

Děti přijímáme od věku tří let, a díky personální podpoře – školní asistentky, můžeme našim nejmenším věnovat dostatečný prostor pro adaptaci a individuální potřeby. Naopak děti staršího věku mají díky tomu prostor, pro přípravu předškolní. Navzájem se neporovnáváme, každý jsme jiní, a to se nám líbí.

Pracujeme s dítětem jako s jedincem a rodiče chápeme jako partnery při řešení každodenních otázek.

Naší prioritou je udržovat příjemné a přátelské prostředí ve školce jako celku.

**Máme jeden společný cíl:**

***ABY DĚTI BYLY VE ŠKOLCE SPOKOJENÉ A ŠŤASTNÉ!***

***K tomuto cíli směřujeme po celý rok!***

## 5.2 CÍLE VZDĚLÁVACÍHO PROGRAMU

Všechny činnosti v průběhu výchovně vzdělávacího procesu by měly směřovat k dosažení klíčových kompetencí a hlavních vzdělávacích cílů. Každé dítě se však vyvíjí jinak, má jiné schopnosti a předpoklady, a proto opustí mateřskou školu s jiným rozsahem dovedností, schopností, vědomostí, znalostí a každý dosáhne různé úrovně klíčových kompetencí.

### Vzdělávací cíle:

➤ ***rozvíjení dítěte, jeho učení a poznání***

- podporovat u dětí schopnost chápat svět kolem nás, jejich zájem o to, být jeho součástí s možností vlastní účasti na dění
- povzbuzovat je k chuti učit se a radovat z poznávání nového, k porozumění věcem, jevům a změnám, ke schopnosti vyrovnat se s nimi a umění přizpůsobit se
- dát dětem možnost k přemýšlení, rozvíjet jejich fantazii, zájmy, nadání, schopnosti a dovednosti jak po stránce tělesné, tak duševní
- rozvíjet řeč dítěte a schopnost komunikovat s vrstevníky i dospělými

➤ ***osvojení si základů hodnot, na nichž je založena naše společnost***

- rozvíjet děti po stránce citové a mravní, položit základy sociálního cítění a solidarity
- vést děti k osvojení si hodnot spojených s životním prostředím, zdravím a životem vůbec, k tomu, aby si vážily sebe i ostatních lidí
- seznamovat děti v rámci jejich možností s tradicemi, kulturou a historií země, ve které žijí, rozvíjet schopnost estetického vnímání

➤ ***získání osobní samostatnosti a schopnosti projevat se jako samostatná osobnost působící na své okolí***

- učit děti poznávat sám sebe, své možnosti a schopnosti, rozvíjet jejich sebedůvěru a sebevědomí
- vést děti k toleranci ke druhým a schopnosti spolupracovat
- podporovat v dětech poznání, že mohou jednat samostatně a svobodně, ale za to, co udělají, také musí nést odpovědnost

## 5.3 METODY A FORMY VZDĚLÁVÁNÍ

Nejčastější a nejdůležitější formou činností dětí předškolního věku je hra. Pedagogové proto při své práci využívají všechny její stádia (individuální, kooperativní i skupinová) a druhy (např. tvořivé, námětové, dramatizující, konstruktivní, s pravidly apod.)

Děti se učí především nápodobou. V průběhu všech činností proto využíváme situačního a sociálního učení, které je založené na vytváření a využívání situací, které poskytují dětem srozumitelné praktické ukázky životních souvislostí tak, aby se dítě učilo dovednostem a poznatkům v okamžiku, kdy je potřebuje a lépe tak chápalo jejich smysl.

Do výchovně vzdělávacího procesu zařazujeme frontální, skupinové i individuální formy vzdělávání, pokusy a experimenty. Všechny organizační formy volí pedagogové tak, aby respektovaly individuální potřeby dětí, byly dostatečně vyvážené a pro děti atraktivní.

Kromě organizačních forem využíváme také metody slovní (např. rozhovor, dialog, monolog, vysvětlení, popis, vyprávění, beseda, předčítání), názorné (např. pozorování, předvádění, exkurze a vycházka) a praktické (např. experimenty, pokusy).

Výběr metod volí pedagogové vždy v závislosti na didaktickém cíli. Slovní metody vhodně spojují s praktickou činností, názorné metody pak s metodami praktickými.

Při vzdělávání dětí zachováváme také obecné zásady jako je cílevědomost, jednotnost a důslednost, přiměřenost, názornost, soustavnost a posloupnost, trvalost a individuální přístup.

### **Metody a formy vzdělávání:**

#### ❖ **Hra**

- individuální, kooperativní, skupinová
- Tvořivá, námětová, dramatizující, konstruktivní, s pravidly, pohybová, intelektuální, smyslová, napodobující

#### ❖ **Prožitkové učení**

#### ❖ **Situační učení**

#### ❖ **Sociální učení**

#### ❖ **Kooperativní učení**

#### ❖ **Učení hrou**

#### ❖ **Slovní metody**

- rozhovor, dialog, monolog, vysvětlení, popis, vyprávění, beseda, předčítání

#### ❖ **Názorné metody**

- pozorování, předvádění, exkurze, vycházka

#### ❖ **Praktické metody**

- experimenty, pokusy
- metoda pokusu a omylu

#### ❖ **Frontální, skupinová, individuální forma vzdělávání**

#### ❖ **Didakticky cílené činnosti**

#### ❖ **Spontánní aktivity**

## 6. VZDĚLÁVACÍ OBSAH

Každý pedagog vybírá témata dle aktuální potřeby a zájmu dětí. Blíže je rozpracovává v třídním vzdělávacím programu.

Nabízená témata mohou pedagogové vyměnit nebo nahradit, dle aktuální potřeby.

### **6.1 BAREVNÝ PODZIM**

**Časové období: září – listopad**

**Charakteristika:** Téma pro adaptační období nových dětí v MŠ. Budeme se vzájemně poznávat, znát jména kamarádů. Seznámíme se s pravidly společenského soužití v MŠ, poznáme prostředí školy, paní učitelky a personál. Vytváření vztahu k místu a prostředí, ve kterém dítě žije. Poznat a pojmenovat volně žijící zvířátka, kde žijí, čím se živí, co je na nich zvláštního, co se nám na nich líbí, jak se máme chovat v přírodě a k těmto zvířatům. Zaměříme se na péči o své zdraví, co je pro naše tělo dobré a co naopak mu škodí.

- **Cíle:** schopnost žít ve společnosti, schopnost přizpůsobit se, schopnost sebeovládání, dodržování určených pravidel, spolupracovat s ostatními, odloučení se na určitou dobu od rodičů. Učit se vnímat a rozlišovat pomocí všech smyslů podněty přicházející z přírody.
- **Činnosti a aktivity:** komunikativní a seznamovací hry, komunitní kruh, aktivity vhodné k adaptaci na MŠ a odloučení dětí od rodičů, procházky do okolí, pozorování volně žijících zvířátek, péče – krmení zvířátek. Sběr podzimních přírodnin a využití ve výtvarných a pracovních činnostech.

#### Dílčí vzdělávací cíle

- Dítě a jeho tělo

**zvládnout základní pohybové dovednosti a prostorovou orientaci koordinovat lokomoci a další polohy a pohyby těla**(běhat , skákat, podlézat překážky, pohybovat se bezpečně ve skupině dětí), **zacházet s běžnými předměty denní potřeby, hračkami, pomůckami, nástroji a materiály**(zvládat výtvarné činnosti, provádět jednoduché úkony s výtvarnými pomůckami, zacházet správně s jednoduchými rytmickými a hudebními nástroji), **zvládat sebeobsluhu, uplatňovat základní kulturně hygienické a zdravotně preventivní návyky**(pečovat o osobní hygienu, samostatně zvládat pravidelné běžné denní úkony, samostatně jíst, používat příbor, nalít si nápoj), **pojmenovat části těla a některé orgány, rozlišovat, co zdraví prospívá a co mu škodí**(pojmenovat viditelné části těla),

- Dítě a psychika

**správně vyslovovat, ovládat dech, tempo i intonaci řeči, pojmenovat většinu toho, čím je obklopeno**(vyslovovat všechny hlásky správně a mluvit zřetelně, gramaticky správně, mít přiměřeně bohatou slovní zásobu, rozkládat slova na slabiky, vyčlenit hlásku na počátku a na konci slova), **vnímat a rozlišovat pomocí všech smyslů** (rozlišit zvuky a známé melodie, rozlišit a napodobit rytmus , sluchem rozlišit slova, slabiky, počáteční slabiky a hlásky ve slovech , rozlišit hmatem vlastnosti předmětu, rozlišit známé chutě a vůně i zápachy), **řešit problémy, úkoly a situace, nalézat nová**

**řešení**(jednoduchý problém vyřešit samostatně i ve spolupráci s kamarády, při složitějších se poradit, vymýšlet nová řešení nebo alternativní k běžným), **odloučit se na určitou dobu od rodičů a blízkých**( přijímat pobyt v mateřské škole jako běžnou součást života), **těšit se z hezkých a příjemných zážitků, přírodních akulturních krás i setkávání se s uměním**(přirozeně projevat radost z poznání a zvládnutého, umět to, co prožívá, vyjádřit slovně, výtvarně nebo pohybově)

- **Dítě a ten druhý**

**Navazovat kontakty s dospělým, spolupracovat s ostatními** (spolupracovat s dospělým, respektovat dospělého, spolupracovat při hrách, vyjednávat s dětmi i dospělými ve svém okolí)

- **Dítě a společnost**

**utvořit si základní dětskou představu o pravidlech chování a společenských normách** (chápat podstatu hry a její pravidla, dodržovat pravidla her a jiných činností, hrát spravedlivě, nepodvádět, umět i prohrávat), **adaptovat se na život ve škole** (reagovat na sociální kontakty druhých dětí otevřeně a zařazovat se mezi ně pomocí sociálně úspěšných strategií)

- **Dítě a svět**

**Rozlišovat aktivity, které mohou zdraví okolního prostředí podporovat a které je mohou poškozovat** (všímat si nepořádku a škod, dbát o pořádek a čistotu, starat se o rostliny, zvládat drobné úklidové práce, nakládat vhodným způsobem s odpady),

## **NABÍDKA TÉMAT:**

Seznamujeme se  
Pravidla nejsou povídky  
Už Tě dobře znám  
Bezpečně na vesnici i ve městě  
Dary podzimu  
Vítej podzime  
Volně žijící zvířátka  
Foukej, foukej větříčku  
Naše tělo vnímá všemi smysly

## **6.2 KOUZLO ZIMY**

**Časové období : prosinec – únor**

**Charakteristika:** Seznámit děti s adventním časem. S tradicemi a zvyky, které toto období provázejí. Učit se v dnešní uspěchané době radovat z maličkostí, umět dělat radost lidem kolem sebe. Jak vypadá zima, co se děje v zimě, jaké je počasí a jak se tedy musíme oblékat a proč. A nejen to, ale mnohem víc...

- **Cíle:** Rozvoj sociální citlivosti, tolerance, respektu, společná setkávání, povídání, sdílení a aktivní naslouchání druhému, zvládat sebeobslužné návyky, umět se postarat o své osobní věci, pomoc mladším kamarádům, vědomé soustředění se na úkoly různých oblastí. To, co jsme se



naučili, si můžeme zopakovat jako ve škole. Povíme si, co budou děti ve škole potřebovat a co by měly umět a jak by se měly ve škole chovat.

- **Činnosti a aktivity:** Přípravy (a uskutečnění) společných slavností – tradic, zvyků, výroba kostýmů. Půjdeme se podívat na vyučování do 1., a 3. ročníku ZŠ. Ve školce si budou moci děti hrát na školu, pokusy - kouzlo sněhu, ledu a mrazu, venkovní aktivity

## **Dílčí vzdělávací cíle**

### • **Dítě a jeho tělo**

**Ovládat dechové svalstvo, sladit pohyb se zpěvem** (*pohybovat se rytmicky, dodržet rytmus, doprovázet pohyb zpěvem*), **vědomě napodobit jednoduchý pohyb podle vzoru** (*přizpůsobit či provést jednoduchý pohyb podle vzoru či pokynů*), **ovládat koordinaci ruky a oka, zvládnout jemnou motoriku** (*vést stopu tužky při kresbě, řešit labyrinty, hledat cestičky, napodobit základní geometrické obrazce, různé tvary, písmena, a číslice, umět se podepsat, dle tvaru poznat své jméno, skládat mozaiky, puzzle, navlékat korálky, zavázat kličku, pracovat s různými stavebnicemi*), **zvládat jednoduchou obsluhu a pracovní úkony** (*samostatně se oblékat, svlékat, obouvat, zapnout knoflíky, zipy, zavázat tkaničky, postarat se o své osobní věci, o hračky a pomůcky*

*udržovat pořádek, zvládat jednoduché úklidové práce*), **mít povědomí o významu péče o čistotu a zdraví, aktivního pohybu a zdravé výživy** (*znát základní zásady zdravého životního stylu (např. o pozitivních účincích pohybu a sportu, hygieny, zdravé výživy, činnosti a odpočinku, pobytu v přírodě, otužování)*

### • **Dítě a jeho psychika**

**Sledovat a vyprávět příběh, pohádku, porozumět slyšenému** (*sledovat a zachytit hlavní myšlenku příběhu, vyslechnutý příběh převyprávět samostatně, používat jednoduchá souvětí, vyjádřit myšlenku, nápad, mínění, popsat situaci, událost*), **vědomě využívat všech smyslů, záměrně pozorovat, postřehovat, všimat si** (*odhalit podstatné a nepodstatné znaky, charakteristické znaky předmětů, osob, zvířat*), **naučit se nazpaměť krátké texty** (*zapamatovat si krátké říkanky, rozpočítadla, jednoduché básničky, písničky a reprodukovat je, přijmout jednoduchou dramatickou úlohu*), **záměrně se soustředit a udržet pozornost** (*soustředěně poslouchat pohádku, dokončit hru i rozdělanou činnost, uposlechnout pokynu dospělého a řídit se jím, uplatňovat postřeh a rychlost*), **chápat prostorové pojmy, elementární časové pojmy** (*rozlišovat vpravo – vlevo na vlastním těle, v prostoru, rozlišovat a používat základní prostorové pojmy, orientovat se v řadě, v prostoru, v časových údajích*), **chápat základní číselné a matematické pojmy** (*orientovat se v číselné řadě 1 – 10, třídit předměty minimálně dle jednoho kritéria, používat základní pojmy označující velikost*), **podílet se na organizaci hry a činnosti** (*zapojovat se do činností, komunikovat a kooperovat s dětmi i se známými dospělými, samostatně splnit jednoduchý úkol, přijmout roli ve hře, nebát se požádat o pomoc, radu*), **přijímat pozitivní ocenění i svůj případný neúspěch** (*přijímat drobný neúspěch, reagovat přiměřeně dané situaci, umět řešit problémy*)

### • **Dítě a ten druhý**

**přirozeně a bez zábran komunikovat s druhým dítětem, spolupracovat s ostatními** (*využívat neverbální komunikaci úsměv, gesta, řeč, aktivně komunikovat s druhými dětmi bez vážnějších*

*problémů* ), **uplatňovat své individuální potřeby, přání a práva s ohledem na druhého, respektovat potřeby jiného dítěte**(*obhajovat svoje potřeby, svůj postoj či přání, přijímat také názor druhého, všímat si, co si druhý přeje či potřebuje, k mladšímu, slabšímu či postiženému dítěti se chovat citlivě a ohleduplně, bránit se projevům násilí jiného dítěte*)

- **Dítě a společnost**

**Uplatňovat návyky v základních formách společenského chování ve styku s dospělými i s dětmi**(*umět pozdravit, poprosit, požádat, poděkovat, rozloučit se, vyslechnout sdělení, , dodržovat společně dohodnutá pravidla*), **začlenit se do třídy a zařadit se mezi své vrstevníky**(*navazovat s dětmi vztahy, mít ve skupině své kamarády, udržovat a rozvíjet s nimi přátelství, být schopné přistoupit na jiný názor porozumět potřebám druhých, podřídit se rozhodnutí skupiny a přizpůsobit se společnému programu*), **zachycovat skutečnosti ze svého okolí a vyjadřovat své představy pomocí různých výtvarných činností, dovedností a technik**(*zobrazovat objekty reálné i fantazijní různými výtvarnými prostředky (kreslit, malovat, využívat různé materiály)*)

- **Dítě a svět**

**Orientovat se bezpečně ve známém prostředí i v životě tohoto prostředí** (*orientovat se ve školním prostředí, vyznat se v blízkém okolí, zvládat běžné činnosti, požadavky i jednoduché praktické situace, které se v mateřské škole opakují* ), **všimnout si změn a dění v nejbližším okolí**(*zajímat se, co se v okolí děje, proměny komentovat, ctít oslavy narozenin, svátků, slavností*).

### **NABÍDKA TÉMAT:**

Advent, Vánoce, vánoční zvyky a tradice  
Zimní radovánky  
Chráníme své zdraví  
Bacily nás neporazí  
Zvířátka v zimě  
Masopust a karneval

## **6.3 JARNÍ PROBUZENÍ**

**Časové období: březen – květen**

**Charakteristika:** Kdy začíná jaro, jak se mění příroda, počasí, délka dne a noci, co asi dělají zvířátka, která v zimě spala, vracející se ptáčci z teplých krajín, co se děje se stromy s dalšími rostlinami, hledání a snad i nalézání prvních jarních květin, opakování ročních období. Jak se chovat na silnici, na chodníku, po jaké straně se chodí, jezdí, na co musíme dávat pozor, jaké známe dopravní značky. Druhy povolání, co kdo v kterém povolání dělá.

Poznáváme a pojmenováváme několik druhů domácích zvířátek, učíme se pojmenovat jejich mláďátka, jaký mají užitek pro lidi, kde „bydlí“ a jak bychom se k nim měli chovat.

- **Cíle:** Osvojovat si elementární poznatky o sobě, o rodině, o vývoji, životě a činnostech člověka, o lidské společnosti, o soužití, zvycích a práci lidí, o přírodě a přírodních jevech, o všem, s čím se dítě setkává doma i ve svém okolí. Budeme pozorovat a aktivně si všimát změn v přírodě – kvetoucí stromy, květiny, hmyz.
- **Činnosti a aktivity:** společné a skupinové činnosti-námětové hry, přímé pozorování a poznávání přírody, procházky do lesa, na louku, k potoku, k rybníku, na pole, návštěva místních hospodářství.

## **Dílčí vzdělávací cíle**

### • **Dítě a jeho tělo**

**Zachovávat správné držení těla** (*postavit se zpříma a udržet správné držení těla*), **mít povědomí o některých způsobech ochrany zdraví a bezpečí** (*chovat se přiměřeně a bezpečně ve známém prostředí, znát a dodržovat základní pravidla chování na chodníku a na ulici, vědět, jak se vyhnout nebezpečí*), **chovat se obezřetně při setkání s cizími a neznámými osobami** (*projevovat bezpečný odstup vůči cizím osobám, bránit se projevům násilí*)

### • **Dítě a jeho psychika**

**Vést rozhovor, formulovat otázky, odpovídat, slovně reagovat, domluvit se slovy** (*znát většinu slov a výrazů běžně používaných v prostředí dítěte, dorozumět se verbálně i nonverbálně, předat vzkaz, dodržovat pravidla konverzace a společenského kontaktu – řečovou kázeň*), **zaměřovat se na to, co je z poznávacího hlediska důležité** (*rozlišit tvary předmětů, základní geometrické tvary, základní a doplňkové barvy, rozpoznat odlišnosti v detailech, sledovat očima zleva doprava a dle potřeby i zprava doleva, poznat napsané své jméno, podepsat se tiskacím písmem svým jménem, napodobit některá písmena, číslice*)

**soustředit se na činnost a její dokončení** (*udržet pozornost i při méně atraktivních činnostech, zapamatovat si pohádku, děj, příběh a převyprávět ho*), **vyjadřovat svou představivost a fantazii v tvořivých činnostech** (*rozvíjet a obohacovat hru podle své představivosti a fantazie, navrhnout další varianty řešení*), **orientovat se v prostoru i v rovině, částečně se orientovat v čase** (*orientovat se v prostoru dle pokynů, rozlišovat vzájemnou polohu předmětů, rozlišovat základní časové údaje a roční období*), **přemýšlet, uvažovat, a své myšlenky i úvahy vyjádřit** (*chápat jednoduché souvislosti, nacházet znaky společné a rozdílné, porovnat, dle společných či rozdílných znaků, řešit labyrinty*),

**projevovat zájem o knížky, soustředěně poslouchat četbu** (*prohlížet si knihy, atlasy, encyklopedie, obrázkové knihy, leporela, znát některé dětské knihy a vyprávět o nich*), **postupovat a učit se podle pokynů a instrukcí** (*nechat se získat pro záměrné učení, odlišit hru od systematické povinnosti*), **uvědomovat si svou samostatnost, orientovat se ve skupině** (*uvědomovat si, že fungování skupiny je postaveno na pravidlech soužití, podílet se na nich a respektovat je, dohodnout se s ostatními*), **ve známých a opakujících se situacích, kterým rozumí, se snažit ovládat svoje city a přizpůsobovat**

**jim své chování**( přizpůsobit se společenství, projevovat zájem o spolupráci, umět se přizpůsobit změnám), **prožívat a dětským způsobem projevovat, co cítí, snažit se ovládat své afektivní chování**(přiměřeně reagovat ve známých situacích, umět se zklidnit, ovládnout se, potlačit projev agrese, projevovat se citlivě k živým bytostem, přírodě i věcem, pomáhat druhým )

- **Dítě a ten druhý**

**Navazovat kontakty s dospělým** (obracet se na dospělého o pomoc, radu, rozlišovat vhodnost oslovení i tykání a vykání), **uvědomovat si svá práva ve vztahu k druhému, přiznávat stejná práva druhým a respektovat je** (uvědomit si vztahy mezi lidmi, cítit sounáležitost s ostatními, nabídnout pomoc), **vnímat umělecké a kulturní podněty, hodnotit svoje zážitky** (všímat si kulturních památek kolem sebe, vyjádřit a zhodnotit prožitky)

- **Dítě a společnost**

**Pochopit, že každý má ve společenství (v rodině, ve třídě, v herní skupině) svoji roli, podle které je třeba se chovat**(projevovat ohleduplnost a zdvořilost ke svým kamarádům i dospělým, cítit se plnohodnotným členem skupiny, orientovat se v rolích a pravidlech různých společenských skupin a umět jim přizpůsobit své chování ), **vyjadřovat se prostřednictvím hudebních a hudebně pohybových činností, zvládat základní hudební dovednosti vokální i instrumentální**(vyjadřovat se zpěvem, hrou na jednoduché rytmické či hudební nástroje, hudebně pohybovou činností)

- **Dítě a svět**

**Osvojit si elementární poznatky o okolním prostředí, které jsou dítěti blízké, pro ně smysluplné a přínosné, zajímavé**(mít poznatky z nejrůznějších oblastí života a poznání v rozsahu podle toho, s čím se v praxi setkává, co kolem sebe vidí, co prožívá, mít poznatky o zvycích a tradicích kraje, přijmout tradici oslav), **mít povědomí o významu životního prostředí, pečovat o něj**(všímat si nepořádku a škod, dbát o pořádek a čistotu, starat se o rostliny, zvládat drobné úklidové práce, nakládat vhodným způsobem s odpady, chápat význam třídění odpadu chránit přírodu v okolí, být citlivý k přírodě)

### **NABÍDKA TÉMAT:**

Voláme na jaro  
Hody, hody doprovody  
Čím budu až vyrostu?  
Květinky, vstávejte!  
Život v trávě  
Z pohádky do pohádky  
Čarodějnické řádění  
Zvířátka a mlád'átka

Moje rodina

## 6.4 LÉTO

**Časové období:** červen

**Charakteristika:** V tomto období prožijeme radost z oslav svátků – Den dětí.

Poučení o možných nebezpečných vlivech prostředí a o způsobech, jak se chránit.

- **Cíl:** rozvoj komunikativních dovedností, čtenářské gramotnosti a kultivovaného projevu, rozvoj schopností a dovedností, vyjádřit své pocity, dojmy a prožitky
  - **Činnosti a aktivity:** prožitkové učení, hry na rozvoj představivosti a fantazii, poslech čtených a vyprávěných příběhů, dramatizace pohádek, hry venku na zahradě a ve volné přírodě, výlety vlakem a autobusem do blízkého okolí

### Dílčí vzdělávací cíle

- **Dítě a jeho tělo**

**Ovládat koordinaci ruky a oka, zvládnout jemnou motoriku** (*upřednostňovat užívání pravé či levé ruky při kreslení či v jiných činnostech, správně držet tužku, napodobit základní geometrické obrazce, různé tvary, popř. písmena*)

- **Dítě a jeho psychika**

**Vyjadřovat samostatně a smysluplně myšlenky, nápady, pocity, ve vhodně zformulovaných větách** (*spontánně vyprávět zážitky ze sledování filmových pohádek nebo vyslechnutých pohádek z médií, chápat jednoduché hádanky a vtipy, poznat slova, která se rýmují, poznat a vyhledat slova protikladného významu (antonyma), podobného významu (synonyma), stejně znějící a slova různého významu (homonyma), vnímat jednoduché písně, rýmy, popěvky i v cizím jazyce*), **vnímat, že je zajímavé dozvídat se nové věci, využívat zkušeností k učení** (*přicházet s vlastními nápady, zacházet s předměty digitální technologie*), **prožívat radost ze zvládnutého a poznaného** (*slovně, výtvarně, technicky vyjádřit svoje jednoduché „nápady“, projevovat zájem o nové věci, dotazovat se při nepochopení, zkoušet, experimentovat*), **vyjádřit svůj souhlas, umět říci ne v konkrétní situaci** (*snažit se uplatnit své přání, obhájit svůj názor, respektovat a přijímat přirozenou autoritu dospělých*), **uvědomovat si svoje možnosti a limity** (*odhadnout, na co stačí, co mu nejde, co je pro ně obtížné, hodnotit druhé, sebe hodnotit vzhledem k aktuální situaci a možnostem*)

- **Dítě a ten druhý**

**Chápat, že všichni lidé (dětí) mají stejnou hodnotu, přestože je každý jiný, že osobní, resp. osobnostní odlišnosti jsou přirozené** (*chápat, že každý je jiný, jinak vypadá, jinak se chová, něco jiného umí či neumí a že je to přirozené, respektovat rozdílné schopnosti*), **odmítnout komunikaci, která je dítěti nepříjemná** (*nepříjemný kontakt a komunikaci dokázat odmítnout*)

- **Dítě a společnost**

**Uvědomovat si, že ne všichni lidé respektují pravidla chování, učit se odmítat společensky nežádoucí chování** (*rozlišovat společensky nežádoucí chování, vnímat co je lež, nespravedlivost, ubližování, lhostejnost, agresivita, vulgarismy, pojmenovat povahové vlastnosti, pochopit funkci rodiny a jejich členů*)

- **Dítě a svět**

**Mít povědomí o širším společenském, přírodním, kulturním i technickém prostředí i jeho dění v rozsahu praktických zkušeností a dostupných praktických ukázek v okolí dítěte**(*uvědomovat si, že jak svět přírody, tak i svět lidí je na různých částech naší planety různorodý a pestrý a ne vždy šťastný, mít poznatky o planetě Zemi, vesmíru, o koloběhu vody, střídání denních i ročních období*), **porozumět, že změny jsou přirozené a samozřejmé, přizpůsobovat se jim**(*vědět, že se stále něco děje, proměnlivé okolnosti v mateřské škole vnímat jako samozřejmé a přirozeně se tomuto dění přizpůsobovat*)

### **NABÍDKA TÉMAT:**

Exotická zvířata

Jedeme do ZOO

Mořský svět

Hurá do vesmíru

**A TEĎ UŽ HURÁ NA PRÁZDNINY!!!**

## 7. EVALUAČNÍ SYSTÉM

Evaluace je neustálý proces vyhodnocování podmínek vzdělávání a vzdělávacího procesu v mateřské škole. Toto systematické vyhodnocování slouží ke zlepšení vzdělávání dětí i vzdělávacích podmínek.

Oblast	Frekvence	Metody, techniky	zodpovědnost
Spolupráce pedagogů	denně	ústní hodnocení	pedagog
Nabízené činnosti	denně	ústní hodnocení	pedagog
Vztah ve třídě, škole	denně	ústní hodnocení	pedagog
Co se podařilo, popř. nepodařilo a proč	denně	ústní hodnocení	pedagog
Spolupráce s rodiči	denně	ústní hodnocení	pedagog
Materiální vybavení, pomůcky, hračky	denně	ústní hodnocení	pedagog
Hodnocení tematických celků	po skončení tematického celku	písemné hodnocení (TVP)	pedagog
Individuální rozvoj dítěte	průběžně, záznam 2x ročně (listopad, květen)	Ústní hodnocení, písemný záznam	pedagog
Kvalita výchovně vzdělávacího procesu	dle potřeby	pozorování, rozbor činností, písemný záznam	ředitelka

### Denně ve třídě mezi pedagogy hodnotíme:

- spolupráci pedagogů
- nabízené činnosti
- vztahy ve třídě, v mateřské škole
- co se nám vydařilo, popř. nevydařilo
- spolupráci s rodiči
- materiální vybavení, pomůcky, hračky, podávají návrhy na obnovu a doplnění

### Pedagogové hodnotí tematické celky

- z hlediska úspěšnosti
- z hlediska naplňování vytyčených cílů
- na základě evaluace tematických celků plánují pedagogové další činnosti a vytyčují nové cíle

### Pedagogové hodnotí individuální rozvoj dítěte

- průběžně po celý školní rok, Portfólio dítěte
- z hodnocení vychází při plánování dalších činností
- zápisy o rozvoji a pokrocích dítěte do pedagogické diagnostiky nejméně 1x za pololetí

### Ředitelka provádí hospitace dle aktuální potřeby

- K hodnocení podmínek školy i sebehodnocení se mohou zaměstnanci školy vyjádřit na pedagogických poradách.